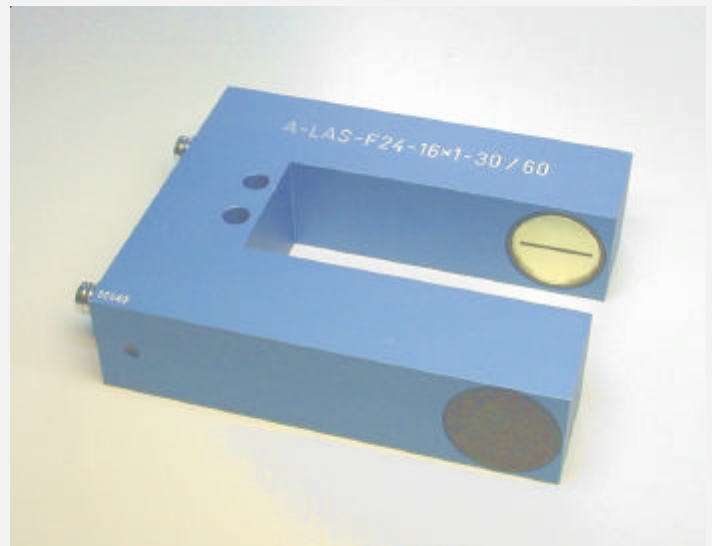


A-LAS Serie

► A-LAS-F24

- kratzfeste Glasoptikabdeckung
- fremdlichtunempfindlich durch Interferenzfilter
- verschiedene Blenden verfügbar
- Messbereich bis 16 mm
- verschiedene Kontrollelektroniken verfügbar
- Schutzart IP67
- sichtbares rotes Laserlicht
- Laserschutzklasse 2
- robustes, industrietaugliches Aluminiumgehäuse



Aufbau

Bestellbezeichnung:

A-LAS-F24-_____ - _____

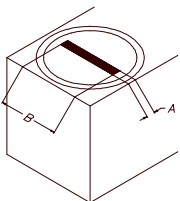
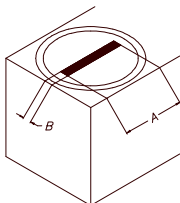
Blendengröße (AxB)

Gabelgröße (Typ)

Standard-Blendengrößen:

AxB (mm):

- 0.2 x 9.5
- 0.3 x 10
- 0.5 x 16
- 1 x 16
- 1.5 x 9.5
- 2 x 16
- 9.5 x 0.2
- 9.5 x 1.5
- 10 x 0.3
- 16 x 0.5
- 16 x 1
- 16 x 2



Standard-Gabelgrößen:

Typ	A (mm)	B (mm)
20/60	20	60
30/60	30	60
40/60	40	60
50/60	50	60
100/60	100	60
100/80	100	80
100/100	100	100

A = Gabelweite (Abstand Sender/Empfänger)

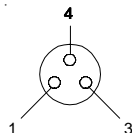
B = Gabellänge (Innenlänge Schenkel bis Blendenmitte)

Anschlussbelegung:

SENDER (3-pol. M8-Stecker)

Pin-Nr.: Belegung:

- 1 +5 VDC
- 3 GND
- 4 I-CONTROL (0V...+5V)

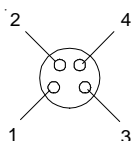


Anschlusskabel: cab-las3 bzw. cab-las-y...

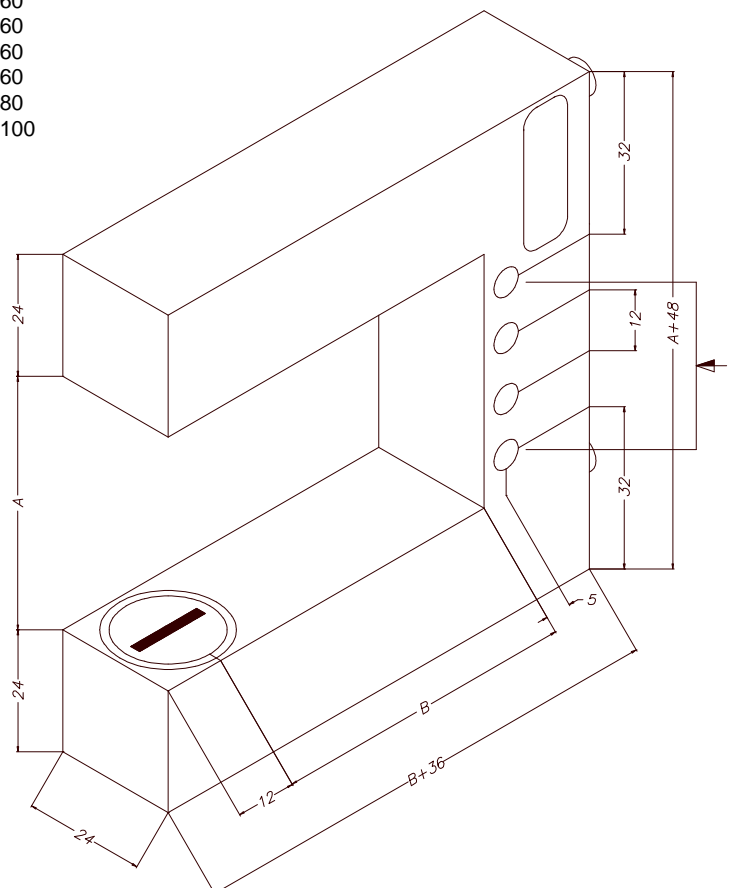
EMPFÄNGER (4-pol. M8-Stecker)

Pin-Nr.: Belegung:

- 1 +12 VDC
- 2 GND
- 3 SCHIRM
- 4 ANALOG (0V...+10V)



Anschlusskabel: cab-las4 bzw. cab-las-y...



Diese beiden Bohrungen nur wenn Maß A größer als 49 mm ist!

Alle Abmessungen in mm





Technische Daten

Typ	A-LAS-F24
Laser	Halbleiterlaser, 670 nm, DC-Betrieb, 1 mW max. opt. Leistung, Laserklasse 2 gemäß DIN EN 60825. Für den Einsatz sind daher keine zusätzlichen Schutzmaßnahmen erforderlich.
max. Reichweite	Reichweite = Gabelweite (max. 200 mm)
min. erkennbares Objekt	typ. 0,5% der Blendengröße (abhängig von der eingesetzten Kontrollelektronik)
Reproduzierbarkeit	typ. 0,2% der Blendengröße (abhängig von der eingesetzten Kontrollelektronik)
Optisches Filter	Rotfilter RG630 und Interferenzfilter
Schwellennachführung	in Verbindung mit SI-CON3 bzw. SI-CON4 zuschaltbar!
Spannungsversorgung	Sender: +5V, Empfänger: +12V
Umgebungslicht	bei 5000 Lux Fremdlicht in Empfangsoptikumgebung typ. < 300 mV Einfluss auf Analogsignal (0V ...+10V) (abhängig von der verwendeten Blende)
Empfindlichkeits-einstellung (Schaltschwelle)	über Kontrollelektronik (SI-CON2 bzw. SI-CON4)
Verstärkung (Analogsignal)	über Kontrollelektronik (SI-CON1 ... SI-CON4)
Stromverbrauch	50 mA (Sender), 20 mA (Empfänger)
Blendengrößen	vgl. Datenblatt Seite 1
Stromsteuereingang (I-CONTROL)	0V ... 5V ; Laserleistung nimmt linear mit Spannungszunahme ab
Analogausgang	0V ... 10V , 100 kHz Analog-Bandbreite (-3 dB)
Schutzart	IP67
Betriebstemperaturbereich	-20°C ... +50°C
Lagertemperaturbereich	-20°C ... +85°C
Gehäuse	Alu, blau eloxiert
Abmessungen	vgl. Seite 1
Steckerart	Sender: M8 (3-polig), Empfänger: M8 (4-polig)
EMV-Prüfung nach	IEC - 801... 
Anschlussmöglichkeit	Anschluss an Kontrollelektronik AGL3, AGL4, SI-CON4, SI-CON11 oder SI-CON34



Laserwarnhinweis

Die Laser-Sender der A-LAS Serie entsprechen der Laserklasse 2 gemäß EN 60825. Für den Einsatz dieser Lasersender sind daher keine zusätzlichen Schutzmaßnahmen erforderlich.

Die Sender der A-LAS Serie werden mit einem Laserwarnschild geliefert.



Nicht
in den Strahl
blicken
Laser Klasse 2